

T.C.
GAZIANTEP VALİLİĞİ
ŞEHİTKAMİL İLÇE MİLLİ EĞİTİM MÜDÜRLÜĞÜ
HACI LÜTFİYE ŞİRECİ ÖZEL EĞİTİM VE İŞ UYGULAMA MERKEZİ (OKULU) MÜDÜRLÜĞÜ



HACI LÜTFİYE ŞİRECİ ÖZEL EĞİTİM VE İŞ UYGULAMA MERKEZİ (OKULU) MÜDÜRLÜĞÜ

2015-2019 STRATEJİK PLANI



"Eđitimde kaybedilecek fert yoktur".

Mustafa Kemal ATATÜRK

İÇİNDEKİLER		SAYFA NO
SUNUŞ		
GİRİŞ		
1. BÖLÜM: STRATEJİK PLAN HAZIRLIK PROGRAMI		
1.1.	Amaç	
1.2.	Kapsam	
1.3.	Yasal Dayanak	
1.4.	Üst Kurul ve Stratejik Plan Ekibi	
1.5.	Çalışma Takvimi	
2. BÖLÜM: DURUM ANALİZİ		
2.1.	Tarihsel Gelişim	
2.2.	Mevzuat Analizi	
2.3.	Faaliyet Alanları, Ürün ve Hizmetler	
2.4.	Paydaş Analizi	
2.5.	Kurum İçi Analiz	
2.5.1.	<i>Örgütsel Yapı</i>	
2.5.2.	<i>İnsan Kaynakları</i>	
2.5.3.	<i>Teknolojik Düzey</i>	
2.5.4.	<i>Mali Kaynaklar</i>	
2.5.5.	<i>İstatistikî Veriler</i>	
2.6.	Çevre Analizi	
2.6.1.	<i>PEST-E Analizi</i>	
2.6.2.	<i>Üst Politika Belgeleri</i>	
2.7.	GZFT Analizi	
2.8.	Sorun Alanları	
3. BÖLÜM: GELECEĞE YÖNELİM		
3.1.	Misyon	
3.2.	Vizyon	
3.3.	Temel Değerler ve İlkeler	
3.4.	Temalar	
3.5.	Amaçlar	
3.6.	Hedefler	
3.7.	Performans Göstergeleri	
3.8.	Faaliyet/Projeler ve Maliyetlendirme	
3.8.1.	<i>Eylem Planları</i>	
3.9.	Stratejiler	
4. BÖLÜM: İZLEME ve DEĞERLENDİRME		
4.1.	Raporlama	
4.1.1.	İzleme Raporları	
4.1.2.	Faaliyet Raporları	
EKLER		



ÖNSÖZ

Geçmişten günümüze gelirken var olan yaratıcılığın getirdiği teknolojik ve sosyal anlamda gelişmişliğin ulaştığı hız, artık kaçınılmazları da önümüze sererek kendini göstermektedir. Güçlü ekonomik ve sosyal yapı, güçlü bir ülke olmanın ve tüm değişikliklerde dimdik ayakta durabilmenin kaçınılmazlığı da oldukça büyük önem taşımaktadır. Gelişen ve sürekliliği izlenebilen, bilgi ve planlama temellerine dayanan güçlü bir yaşam standardı ve ekonomik yapı; stratejik amaçlar, hedefler ve planlanmış zaman diliminde gerçekleşecek uygulama faaliyetleri ile (STRATEJİK PLAN) oluşabilmektedir.

Okulumuz daha iyi bir eğitim seviyesine ulaşmak düşüncesiyle sürekli yenilenmeyi ve kalite kültürünü kendisine ilke edinmeyi amaçlamaktadır.

Kalite kültürü oluşturmak için eğitim ve öğretim başta olmak üzere insan kaynakları ve kurumsallaşma, sosyal faaliyetler, alt yapı, toplumla ilişkiler ve kurumlar arası ilişkileri kapsayan 2015–2019 stratejik planı hazırlanmıştır.

Hacı Lutfiye Şireci Özel Eğitim İş Uygulama Merkezi olarak en büyük amacımız girdikleri her türlü ortamda çevresindekilere uyum sağlayan, hayata hazır, günlük yaşam becerilerini gerçekleştirebilen bireyler yetiştirmektir.

Hacı Lutfiye Şireci Eğitim Uygulama Okulu ve İş Eğitim Merkezi stratejik planlama çalışmasına önce durum tespiti, yani okulun SWOT analizi yapılarak başlanmıştır. SWOT analizi tüm idari personelin ve öğretmenlerin katılımıyla uzun süren bir çalışma sonucu ilk şeklini almış, varılan genel sonuçların sadeleştirilmesi ise Okul yönetimi ile öğretmenlerden den oluşan beş kişilik bir kurul tarafından yapılmıştır. Daha sonra SWOT sonuçlarına göre stratejik planlama aşamasına geçilmiştir. Bu süreçte okulun amaçları, hedefleri, hedeflere ulaşmak için gerekli stratejiler, eylem planı ve sonuçta başarı veya başarısızlığın göstergeleri ortaya konulmuştur. Denilebilir ki SWOT analizi bir kilometre taşıdır okulumuzun bugünkü resmidir ve stratejik planlama ise bugünden yarına nasıl hazırlanmamız gerektiğine dair kalıcı bir belgedir.

Stratejik Plan' da belirlenen hedeflerimizi ne ölçüde gerçekleştirdiğimiz, plan dönemi içindeki her yılsonunda gözden geçirilecek ve gereken revizyonlar yapılacaktır.

Hacı Lutfiye Şireci Özel Eğitim İş Uygulama Merkezi Stratejik Planı (2015–2019)'da belirtilen amaç ve hedeflere ulaşmamızın Okulumuzun gelişme ve kurumsallaşma süreçlerine önemli katkılar sağlayacağına inanmaktayız.

Planın hazırlanmasında emeği geçen Strateji Yönetim Ekibi'ne ve uygulanmasında yardımcı olacak İlçe Milli Eğitim Müdürlüğü olmak üzere tüm kurum ve kuruluşlara öğretmen, öğrenci ve velilerimize teşekkür ederim.

Murat KAR

Okul Müdür

STRATEJİK PLAN HAZIRLIK PROGRAMI

1.1. STRATEJİK PLANIN AMACI

Bu stratejik plan dokümanı, okulumuzun güçlü ve zayıf yönleri ile dış çevredeki fırsat ve tehditler göz önünde bulundurularak, eğitim alanında ortaya konan kalite standartlarına ulaşmak üzere yeni stratejiler geliştirmeyi ve bu stratejileri temel alan etkinlik ve hedeflerin belirlenmesini amaçlamaktadır.

1.2. STRATEJİK PLANIN KAPSAMI

Bu stratejik plan dokümanı Özel Eğitim İş Uygulama Okulu/ Kurumu mevcut durum analizi değerlendirmeleri doğrultusunda, 2015–2019 yıllarında geliştireceği amaç, hedef ve stratejileri kapsamaktadır.

1.3. STRATEJİK PLAN ÜST KURULU VE STRATEJİK PLAN EKİBİ

STRATEJİK PLAN ÜST KURULU		
SIRA NO	ADI SOYADI	GÖREVİ
1	Murat KAR	OKUL MÜDÜRÜ
2	Ergün ASLANARGUN	MÜDÜR YARDIMCISI
3	Mehmet Fatih YILMAZ	ÖĞRETMEN
4	İnci ASLANARGUN	REHBER ÖĞRETMEN
	Mehmet AÇIKALIN	ÖĞRETMEN

STRATEJİK PLANLAMA EKİBİ

SIRA NO	ADI SOYADI	GÖREVİ
1	Ergün ASLANARGUN	MÜDÜR YARDIMCISI
2	Mehmet Fatih YILMAZ	ÖĞRETMEN
3	İbrahim ŞAHİN	ÖĞRETMEN
4	Fehime ASLAN YILMAZ	ÖĞRETMEN
5	Mehmet AÇIKALIN	ÖĞRETMEN
6	Eylem AÇIKALIN	ÖĞRETMEN
7	Mehmet ALİ ŞAHİN	ÖĞRETMEN
8	Uğur COŞKUN	ÖĞRETMEN

DURUM ANALİZİ

TARİHSEL GELİŞİM

Okulumuz 2012-2013 Eğitim Öğretim yılının 2. Döneminden itibaren Eğitim-Öğretime başlamıştır.

S.NO.	Yayın Adı	Tarih ve Sayısı
1.	Devlet Memurları Kanunu	14.07.1965 657
2.	Bilgi Edinme Hakkı Kanunu	24.10.2003 4982
3.	Milli Eğitim Temel Kanunu	24.06.1973 1739
4.	Kamu mali Yönetimi ve Kontrolü Kanunu	10.12.2003 5018
5.	Milli Eğitim Bakanlığının Teşkilat ve Görevleri Hakkında Kanun 3797	30.04.1992
6.	Mesleki Eğitim Kanunu 3308	05.06.1986
7.	Milli Eğitim Bakanlığı Mesleki ve Teknik Eğitim Yönetmeliği 24804 (07.09.2013-28758 RG İLE YÜRÜRLÜKTEN KALDIRILMIŞTIR. Ancak, Yenisi yapılanaya kadar geçerlidir.)	03.07.2002
8.	Esnaf ve Sanatkârlar Meslek Kuruluşları Kanunu 5362	07.06.2005
9.	Odalar ve Borsalar Birliği ile Odalar ve Borsalar Kanunu 5174	18.05.2004
10.	Sosyal Sigortalar ve Genel Sağlık Sigortası Kanunu	31.05.2006 5510
11.	Milli Eğitim Bakanlığı İlköğretim Ve Ortaöğretim Kurumları Sosyal Etkinlikler Yönetmeliği	13.01.2005
12.	Milli Eğitim Bakanlığı Ortaöğretim Kurumları Ödül ve Disiplin Yönetmeliği	19.01.2007
13.	Milli Eğitim Bakanlığı Ortaöğretim Kurumları Sınıf Geçme ve Sınav Yönetmeliği	08.12.2004
14.	Milli Eğitim Bakanlığına Bağlı Eğitim Kurumları Yöneticilerinin Atama ve Yer Değiştirmelerine İlişkin Yönetmelik	24.04.2008
15.	Millî Eğitim Bakanlığı Ortaöğretim Kurumları Yönetmeliği	07.09.2013 28758
16.	Millî Eğitim Bakanlığı Yaygın Eğitim Kurumları Yönetmeliği	14.02.2006 26080

2.1. FAALİYET ALANLARI, ÜRÜN VE HİZMETLER OKUL ÜRÜN/HİZMET LİSTESİ

Öğrenci kayıt, kabul ve devam işleri	Eğitim hizmetleri
Öğrenci başarısının değerlendirilmesi	Öğretim hizmetleri
Mezunlar (öğrenci)	Toplum hizmetleri
Sınıf geçme işleri	Kulüp çalışmaları
Öğrenim belgesi düzenleme işleri	Diploma
Personel işleri	Sosyal, kültürel ve sportif etkinlikler
Öğrenci davranışlarının değerlendirilmesi	Staj çalışmaları
Öğrenci sağlığı ve güvenliği	Rehberlik
Okul çevre ilişkileri	

ÖZEL EĞİTİM İŞ UYGULAMA OKULU FAALİYET ALANLARI

FAALİYET ALANI: EĞİTİM	FAALİYET ALANI: YÖNETİM İŞLERİ
Hizmet-1 Rehberlik Hizmetleri <ul style="list-style-type: none">• Veli• Öğrenci• Öğretmen	Hizmet-1 Öğrenci işleri hizmeti <ul style="list-style-type: none">• Kayıt- Nakil işleri• Devam-devamsızlık• Sınıf geçme vb
Hizmet-2 Sosyal-Kültürel Etkinlikler <ul style="list-style-type: none">• Koro	Hizmet-2 Öğretmen işleri hizmeti <ul style="list-style-type: none">• Derece terfi• Hizmet içi eğitim• Özlük hakları

2.2. MEVZUAT ANALİZİ

KANUN			
Tarih	Sayı	No	Adı
23/07/1965	12056	657	Devlet Memurları Kanunu
24/10/2003	25269	4982	Bilgi Edinme Hakkı Kanunu

YÖNETMELİK		
Yayımlandığı Resmi Gazete/Tebliğler Dergisi	Adı	
Tarih	Sayı	
12/10/2013	28793	Milli Eğitim Bakanlığı Personelinin Görevde Yükselme, Unvan Değişikliği ve Yer Değiştirme Suretiyle Atanması Hakkında Yönetmelik
31/05/2006	26184	Özel Eğitim ve Rehberlik Hizmetleri yönetmeliği

YÖNERGE		
Yayın		Adı
Tarih	Sayı	
25/10/2013	3087071	Milli Eğitim Bakanlığı Ortaöğretim Kurumlarına Geçiş Yönergesi

Komisyon ve Kurullar

Kurul/Komisyon Adı	Görevleri
Öğretmenler kurulu	Okulun eğitim ve öğretim ile ilgili tüm ihtiyaçları belirler.
İhale komisyonu	İhtiyaç esnasında ihale şartlarını belirlemek
Satın alma ve kabul komisyonu	Okula gerekli malzeme alımındaki görevlerini yaparlar.

2.2.1. İnsan Kaynakları

2015 Yılı Kurumdaki Mevcut Yönetici Sayısı

Sıra No	Görevi	Erkek	Kadın	Toplam
1	Müdür	1	1
2	Müdür Yrd.	1	1
		2

Kurum Yöneticilerinin Eğitim Durumu

Eğitim Düzeyi	2015 Yılı İtibari İle	
	Kişi Sayısı	%
ÖnLisans
Lisans	1	%50
Yüksek Lisans	1	%50

Kurum Yöneticilerinin Yaş İtibari ile Dağılımı

Yaş Düzeyleri	2015 Yılı İtibari İle	
	Kişi Sayısı	%
20-30
30-40	2	%40

İdari Personelin Hizmet Süresine İlişkin Bilgiler:

Hizmet Süreleri	Kişi Sayısı
1-3 Yıl
4-6 Yıl	
7-10 Yıl
11-15 Yıl	1
16-20 Yıl
21+..... üzeri	1

2014-2015 Yılı Kurumdaki Mevcut Öğretmen Sayısı

Sıra No	Branşı	Erkek	Kadın	Toplam
1	Özel Eğitim Öğretmeni	12	15	27
2	El Sanatları Öğretmeni	1		1
3	Görsel Sanatlar Öğretmeni	1		1
4	Müzik Öğretmeni		1	1
5	Anasınıfı Öğretmeni		1	1

Öğretmenlerin Yaş İtibari ile Dağılımı

Yaş Düzeyleri	Kişi Sayısı
20-30	20
30-40	11

Öğretmenlerin Hizmet Süreleri:

Hizmet Süreleri	Kişi Sayısı
1-3 Yıl	20
4-6 Yıl	5
7-10 Yıl	2
11-15 Yıl	3
16-20 Yıl	1
21+... üzeri

2014 Yılı Kurumdaki Mevcut Hizmetli/ Memur Sayısı:

Sıra No	Görevi	Erkek	Kadın	Eğitim Durumu	Hizmet Yılı	Toplam
1	Memur	
2	Hizmetli	1	Lise-İlkokul	1 Yıl	

Çalışanların Görev Dağılımı

S.NO	UNVAN	GÖREVLERİ
1	Okul müdürü	Okul müdürü; 1. Ders okutmak 2. Kanun, tüzük, yönetmelik, yönerge, program ve emirlere uygun olarak görevlerini yürütmeye, 3. Okulu düzene koyar 4. Denetler. 5. Okulun amaçlarına uygun olarak yönetilmesinden, değerlendirilmesinden ve geliştirmesinden sorumludur. 6. Okul müdürü, görev tanımında belirtilen diğer görevleri de yapar.
2	Müdür Başyardımcısı	Müdür yardımcısı, 1. Ders okutur 2. Müdürün en yakın yardımcısıdır. 3. Müdürün olmadığı zamanlarda müdüre vekâlet eder. 4. Okulun her türlü eğitim-öğretim, yönetim, öğrenci, personel, tahakkuk, ayniyat, yazışma, eğitici etkinlikler, yatılılık, bursluluk, güvenlik, beslenme, bakım, koruma, temizlik, düzen, nöbet, halkla ilişkiler gibi işleriyle ilgili olarak okul müdürü tarafından verilen görevleri yapar. 5. Müdür yardımcısı, görev tanımında belirtilen diğer görevleri de yapar.
3	Öğretmenler	1. Özel Eğitim okullarında dersler sınıf veya branş öğretmenleri tarafından okutulur. 2. Öğretmenler, kendilerine verilen sınıfın veya şubenin derslerini, programda belirtilen esaslara göre plânlamak, okutmak, bunlarla ilgili uygulamaları yapmak, ders dışında okulun eğitim-öğretim ve yönetim işlerine etkin bir biçimde katılmak ve bu konularda kanun, yönetmelik ve emirlerde belirtilen görevleri yerine getirmekle yükümlüdürler. 3. Sınıf öğretmenleri, okuttukları sınıfı bir üst sınıfta da okuturlar. 4. İlköğretim okullarının 4 üncü ve 5 inci sınıflarında özel bilgi, beceri ve yetenek isteyen; beden eğitimi, müzik, görsel sanatlar, din kültürü ve ahlâk bilgisi, yabancı dil ve bilgisayar dersleri branş öğretmenlerince okutulur. 5. Okulun bina ve tesisleri göz önünde bulundurularak okul müdürlüğünce düzenlenen nöbet çizelgesine göre öğretmenlerin nöbet tutmaları sağlanır. 6. Yönetici ve öğretmenler; Resmî Gazete, Tebliğler Dergisi, genelge ve duyurulardan elektronik ortamda yayımlananları Bakanlığın web sayfasından takip eder. 7. Elektronik ortamda yayımlanmayanları ise okur, ilgili yeri imzalar ve uygularlar. 9. Öğretmenler dersleri ile ilgili araç-gereç, atölye ve işliklerdeki eşyayı korur ve iyi kullanılmasını sağlarlar.
5	Yönetim işleri ve büro memuru	1. Müdür veya müdür yardımcıları tarafından kendilerine verilen yazı ve büro işlerini yaparlar. 2. Gelen ve giden yazılarla ilgili dosya ve defterleri tutar,

		<p>yazılanların asıl veya örneklerini dosyalar ve saklar, gerekenlere cevap hazırlarlar.</p> <p>3. Memurlar, teslim edilen gizli ya da şahıslarla ilgili yazıların saklanmasından ve gizli tutulmasından sorumludurlar.</p> <p>4. Öğretmen, memur ve hizmetlilerin özlük dosyalarını tutar ve bunlarla ilgili değişiklikleri günü gününe işlerler.</p> <p>5. Arşiv işlerini düzenlerler.</p> <p>6. Müdürün vereceği hizmete yönelik diğer görevleri de yaparlar.</p>
6	Yardımcı hizmetler personeli	<p>1. Yardımcı hizmetler sınıfı personeli, okul yönetimince yapılacak plânlama ve iş bölümüne göre her türlü yazı ve dosyayı dağıtmak ve toplamak,</p> <p>2. Başvuru sahiplerini karşılamak ve yol göstermek,</p> <p>3. Hizmet yerlerini temizlemek,</p> <p>4. Okula getirilen ve çıkarılan her türlü araç-gereç ve malzeme ile eşyayı taşıma ve yerleştirme işlerini yapmakla yükümlüdürler.</p> <p>5. Bu görevlerini yaparken okul yöneticilerine ve nöbetçi öğretmene karşı sorumludurlar.</p>

Rehberlik Hizmetleri 2015

Mevcut Kapasite				Mevcut Kapasite Kullanımı ve Performans					
Psikolojik Danışmanın Norm Sayısı	Görev Yapan Psikolojik Danışmanın Sayısı	İhtiyaç Duyulan Psikolojik Danışmanın Sayısı	Görüşme Odası Sayısı	Danışmanlık Hizmeti Alan			Rehberlik Hizmetleri İle İlgili Düzenlenen Eğitim/Paylaşım Toplantısı Vb. Faaliyet Sayısı		
				Öğrenci Sayısı	Öğretmen Sayısı	Veli Sayısı	Öğretmenlere Yönelik	Öğrencilere Yönelik	Velilere Yönelik
1	1	1	80		50	6	5

2.2.2. Teknolojik Düzey

Teknolojik Altyapısı

Araç-Gereçler	2012	2013	2014	İhtiyaç
Bilgisayar	+	+	+	7
Yazıcı	+	+	+	-
Tarayıcı	+	+	+	-
Tepegöz	+	-	-	-
Projeksiyon	+	-	-	-
Televizyon	+	-	-	6
İnternet bağlantısı	+	+	+	-
Fax	+	+	+	-
Fotoğraf makinesi	-	-	-	2
Kamera	-	+	+	1
Okul/kurumun İnternet sitesi	+	+	+	+
Personel/e-mail adresi oranı	+	+	+	-
Bireysel tanıtım kartları	-	-	-	40
.....				

Fiziki Altyapısı

Fiziki Mekân	Var	Yok	Adedi	İhtiyaç
Öğretmen Çalışma Odası	+		1	-
Ekipman Odası		-	-	-
Rehberlik Servisi		-	-	-
Resim Odası		-	1	-
Müzik Odası		-	1	-
Çok Amaçlı Salon		-	1	-
İş ve Teknik Atölyesi	+	-	1	-
Yemekhane		-	1	-
Spor Alanları		-	-	-
Atölyeler		-	1	-
Bölmelere Ait Depo	+	-	-	-
Bölüm Laboratuvarları		-	-	-
Arşiv	+	-	-	-

2.3. PAYDAŞ ANALİZİ

İç Paydaşlar	Dış Paydaşlar
<p>a)Okul yönetimi</p> <p>b)Öğretmenler</p> <p>c)Öğrenciler</p> <p>ç) Yardımcı personel</p> <p>d) Okul-aile birliği</p>	<p>a) Milli Eğitim Bakanlığı</p> <p>b) Gaziantep Valiliği</p> <p>c) Şehitkamil İlçe Milli Eğitim Müdürlüğü</p> <p>d) Yerel Yönetimler: Eğitim hizmetin lojistik destekçileri olmaları beklenir.</p> <p>e) Medya: Eğitimin niteliğinin artırılmasında işbirliği kaçınılmaz ve lüzumlu olan stratejik bir dış paydaştır.</p> <p>f) Üniversiteler: Eğitim öğretim hizmetinin niteliği açısından destekçi ve işbirlikçi konumda olması gereken tedarikçi ve müşteri sayılabilecek kesimdir. Bir taraftan mezun öğrencileri sunduğumuz müşteri konumundadır.</p> <p>g) Sivil Toplum Örgütleri: En stratejik destekçi konumundadırlar. Uyumlu bir işbirliği ile bir gelişim fırsatıdırlar.</p> <p>h) Çevremizdeki diğer eğitim kurumları</p> <p>ı) Türkiye Özel Sporcular Spor Federasyonu Başkanlığı</p> <p>i) Gençlik Spor Gaziantep İl Müdürlüğü</p> <p>j) Veliler</p>

Paydaş Analizi Matrisi

PAYDAŞLAR	İÇ PAYDAŞ	DIŞ PAYDAŞ	HİZMET ALAN	NEDEN PAYDAŞ	Paydaşın Kurum Faaliyetlerini Etkileme Derecesi	Paydaşın Taleplerine Verilen Önem	Sonuç
					Tam 5" "Çok 4", "Orta 3", "Az 2", "Hiç 1"		
					1,2,3 İzle 4,5 Bilgilendir	1,2,3 Gözet 4,5 Birlikte Çalış	
İL Milli Eğitim Müdürlüğü		X		Amaçlarımıza Ulaşmada Destek İçin İş birliği İçinde Olmamız Gereken Kurum	5	5	Bilgilendir, Birlikte çalış
ilçe Milli Eğitim Müdürlüğü		X		Amaçlarımıza Ulaşmada Destek İçin İş birliği İçinde Olmamız Gereken Kurum	5	5	Bilgilendir, Birlikte çalış
Veliler		X	X	Doğrudan ve Dolaylı Hizmet Alan	4	4	Bilgilendir, Birlikte çalış
Öğrenciler	X		X	Varoluş sebebimiz	5	5	Bilgilendir, Birlikte Çalış
Mahalle Muhtarı		X		Amaçlarımıza Ulaşmada Destek İçin İş birliği İçinde Olmamız Gereken Kurum	1	2	İzle, Gözet
Aile hekimlikleri		X	X	Amaçlarımıza Ulaşmada Destek İçin İş birliği İçinde Olmamız Gereken Kurum	2	4	İzle, Birlikte Çalış

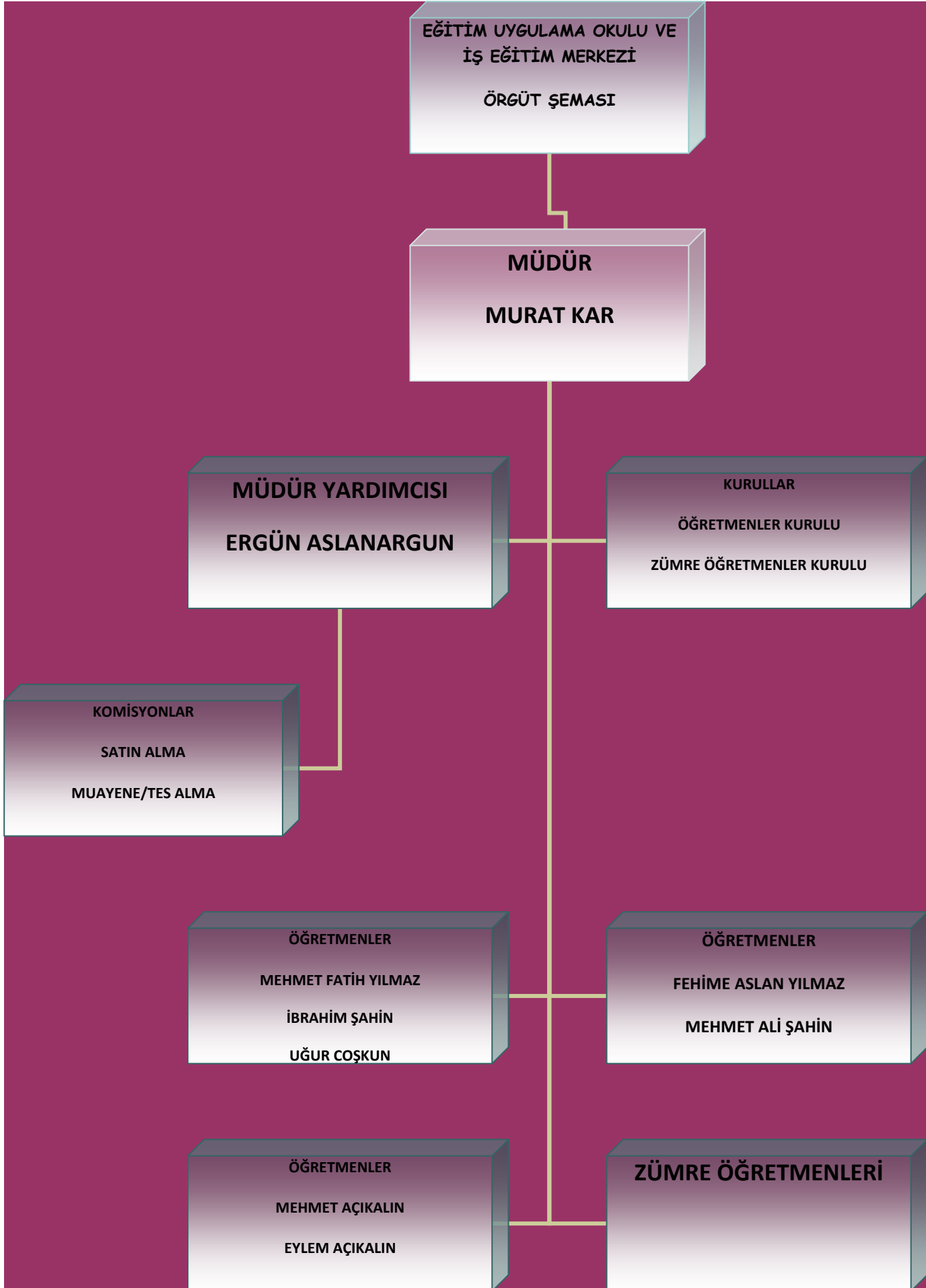
Paydaş	Paydaşın Müdürlüğe etkisi		Taleplerine verilen Önem	
	Zayıf	Güçlü	Önemsiz	Önemli
	İzle	Bilgilendir	Gözet	Birlikte çalış
İl Milli Eğitim Müdürlüğü		X		X
İlçe Milli Eğitim Müdürlüğü		X		X
Veliler		X		X
Öğrenciler		X		X
Mahalle Muhtarı	X			X
Aile hekimlikleri	X			X

TEMEL ORTAKLAR

1. İl Milli Eğitim Müdürlüğü
2. İlçe Milli Eğitim Müdürlükleri
3. Protokol imzalanan kurumlar

2.4. KURUM İÇİ ANALİZ

2.4.1. Örgütsel Yapı



2.6.2. Üst Politika Belgeleri

SIRA NO	REFERANS KAYNAĞININ ADI
1	10. Kalkınma Planı
2	TÜBİTAK Vizyon 2023 Eğitim ve İnsan Kaynakları Sonuç Raporu ve Strateji Belgesi
3	5018 yılı Kamu Mali Yönetimi ve Kontrol Kanunu
4	Kamu İdarelerinde Stratejik Planlamaya İlişkin Usul ve Esaslar Hakkında Yönetmelik
5	Devlet Planlama Teşkilatı Kamu İdareleri İçin Stratejik Planlama Kılavuzu (2006)
6	Milli Eğitim Bakanlığı 2015-2019 Stratejik Plan Hazırlık Programı
7	Milli Eğitim Bakanlığı Stratejik Plan Durum Analizi Raporu
8	62. Hükümet Programı
9	62. Hükümet Eylem Planı
10	Milli Eğitim Bakanlığı Strateji Geliştirme Başkanlığının 2013/26 Nolu Genelgesi

2.5. GZFT ANALİZİ

Güçlü Yönler	Zayıf Yönler
<p>1-Okulumuz öğrencilerinin ücretsiz taşınması. 2-Özel Eğitim alanındaki planlama ve çalışmaları yakından takip etmemiz ve uygulamamız. 3-Etkili sosyal etkinlikler düzenlememiz. 4-Etkili aile eğitimi ve rehberlik faaliyetleri düzenlememiz. 5- Diğer kurum ve kuruluşlar, özel sektör, sivil toplum kuruluşları ve çevreyle işbirliği geleneğine sahip olunması. 6-Çalışanların işbirliğine ve ekip çalışmasına yatkın oluşu. 7-Genç ve dinamik öğretmen kadromuzun oluşu Okulumuzda rehabilite amaçlı evcil hayvanlarımızın bulunması</p>	<p>1-Fiziki mekân yetersizliğimizin olması. 2-Bakıcı eksikliği. 3-İlimizde bölgesel sosyo-ekonomik farklılıkların olması. 4-Velilerimizin eğitim düzeylerinin düşük olması ve etkili okul-aile birliğinin tam olarak oluşamaması.</p>

Fırsatlar	Tehditler
<p>1-Gaziantep İlinde Eğitim Uygulama Okulu olarak birden fazla okul olması. 2-Bütçemizin ayrı oluşu. 3-Son zamanlarda engelli çocuklara tanınan hakların fazla oluşu. 4-okulun binasının özel eğitime uygun olması</p>	<p>1-Okulumuzu yeterince tanımayan kişilerin ön yargılı oluşu. 2-Eğitim-öğretim verdiğimiz öğrenciler, orta ve ağır düzeyde zihin engelli oldukları için risk faktörünün yüksek oluşu. 3-Genelde velilerimizin sosyoekonomik düzeylerinin düşük olması nedeniyle iletişim kurmada sıkıntıların yaşanması</p>

TOWS MATRİSİ

GF STRATEJİLERİ ZF STRATEJİLERİ GT STRATEJİLERİ ZT STRATEJİLERİ	GÜÇLÜ YÖNLER 1-Okulumuz öğrencilerinin ücretsiz taşınması. 2-Özel Eğitim alanındaki planlama ve çalışmaları yakından takip etmemiz ve uygulamamız. 3-Etkili sosyal etkinlikler düzenlememiz. 4-Etkili aile eğitimi ve rehberlik faaliyetleri düzenlememiz. 5- Diğer kurum ve kuruluşlar, özel sektör, sivil toplum kuruluşları ve çevreyle işbirliği geleneğine sahip olunması. 6-Çalışanların işbirliğine ve ekip çalışmasına yatkın oluşu.	ZAYIF YÖNLER 1-Fiziki mekân yetersizliğimizin olması. 2- Öğretmen sayısının yeterli olmaması. 3-Bakıcı eksikliği. 4-İlimizde bölgesel sosyo-ekonomik farklılıkların olması. 5-Velilerimizin eğitim düzeylerinin düşük olması ve etkili okul-aile birliğinin tam olarak oluşmaması.
FIRSATLAR 1-Gaziantep İlinde Eğitim Uygulama Okulu olarak birden fazla okul olması. 2-Bütçemizin ayrı oluşu. 3-Son zamanlarda engelli çocuklara tanınan hakların fazla oluşu.	GF STRATEJİLERİ 1-Benzer okulların deneyim ve uygulamalarından yararlanabilmek. 2-Diğer kurum ve kuruluşlar, stk' lar ve çevre ile işbirliği geleneğine sahip olunması ve engelli çocuklara tanınan hakların fazlalığı.	ZF STRATEJİLERİ 1-Fiziki-mekan yetersizliğinin ayrı olan bütçemizden karşılanması
TEHDİTLER 1-Okulumuzu yeterince tanımayan kişilerin ön yargılı oluşu. 2-Eğitim-öğretim verdiğimiz öğrenciler, orta ve ağır düzeyde zihin engelli oldukları için risk faktörünün yüksek oluşu. 3-Genelde velilerimizin sosyoekonomik düzeylerinin düşük olması nedeniyle iletişim kurmada sıkıntıların yaşanması	GT STRATEJİLERİ 1-Özel Eğitim alanındaki planlama ve çalışmaları yakından takip etmemiz ve uygulamamız sonucunda velilerimizle iletişim kurma olanaklarını arttıracaktır. 2-Diğer kurum ve kuruluşlar, ve çevreyle işbirliğine gidilerek okulda daha fazla etkinlik yapılabilmesi. 3-Etkili aile eğitimi ve rehberlik faaliyetleri düzenlenerek ailelerle iletişim kurmadaki problemler ortadan kalkacaktır.	ZT STRATEJİLERİ 1-Özel eğitim alanının yeterince bilinmeyişi ve yanlış anlayışların var oluşu nedeniyle Okulumuzu yeterince tanımayan kişilerin ön yargılı oluşu. İlimizde bölgesel sosyo-ekonomik farklılıkların olması nedeniyle ailelerin ekonomik durumlarının düşük olması. 2- Velilerimizin eğitim düzeylerinin düşük olması sebebiyle iletişim kurmada sıkıntılar yaşanmaktadır.

PEST ANALİZİ

(POLİTİK-EKONOMİK-SOSYAL-TEKNOLOJİK FAKTÖRLER)

Gaziantep şehrinin Alleben Deresi ile tabii uzantılarının kuzeyinde kalan bölümü merkez olmak üzere Şehitkâmil adıyla, 3398 sayılı Gaziantep İl'i Merkezinde Şehitkamil ve Şahinbey adıyla iki ilçe kurulması hakkındaki kanunla, 20.06.1987 tarihinde kurulmuş ve 19.09.1988 tarihinde de faaliyete geçmiştir. İlçemiz "Şehitkâmil" adını, Gaziantep Savunması sırasında 14 yaşında iken şehit edilen "Mehmet Kamil" den almaktadır. Güneydoğu Anadolu Bölgesi'nin batısında yer alan ilçemiz 1.250 km²'lik bir alanı kapsar. Güneydoğu Anadolu ile Akdeniz Bölgeleri arasında kalan ilçemizde her iki bölgenin iklimi ve özellikleri görülür. Kışlar soğuk ve yağışlı, yazlar ise sıcak ve kurak geçer. İlçemizin kuzeyinde Pazarcık, kuzeydoğusunda Yavuzeli, doğusunda Nizip, güneydoğusunda Oğuzeli, güneyinde Şahinbey ve batısında ise Nurdağı ilçesi bulunmaktadır. İlçemizde başlıca yükseltiler; Sofdağı (1496 m), Dülükbaba (1250 m), Güreniz (1069 m) ve Sam Dağları'dır (1053 m). Küçük akarsular arasında en önemlisi Alleben Deresi'dir. 2010 Yılı adrese dayalı nüfus tespit sonuçlarına göre ilçemizin toplam nüfusu 626.913 olup, bunun 593.958'i İlçe Merkezinde, 32.955'i ise bucak ve köylerde yaşamaktadır. Nüfus artış oranı % 20,6'dır. Şehitkamil Belediyesi sınırları içerisinde 96 mahalle bulunmaktadır. İlçemiz, Gaziantep merkezinin Alleben deresinin kuzeyinde kalan bölümünde, Şehitkâmil adı ile kurulan ilçemiz 1988 tarihinde hizmete başlamıştır. 1071 Malazgirt Savaşından sonra bölgede Selçuklu İmparatorluğu'na bağlı bir kent olarak varlığını devam ettirmiştir. 1270 Yılında Moğolların istilası ile yıkılan kent, daha sonra Dulkadiroğullarının (1389) ve Memluklular'ın (1471) eline geçmiştir. 1516 yılında Yavuz Sultan Selim tarafından Memluklular'a karşı yapılan Mercidabık (Kilis yakınında) Meydan Savaşından sonra Gaziantep ve yöresi Osmanlı İmparatorluğu'nun yönetimine girmiş oldu. Osmanlılar döneminde çok sayıda cami, medrese, han ve hamam yapılmış, kent aynı zamanda üretim, ticaret ve el sanatları yönünden de ilerlemiştir. 1641 ve 1671 yıllarında yöreyi iki kez ziyaret eden Evliya Çelebi burada 22 mahalle, 8 bin ev, 100 kadar cami, medrese, han , hamam ve üstü kapalı çarşı olduğunu anlatır. I. Dünya Savaşı sonunda, Gaziantep önce İngilizler daha sonra da Fransızlar tarafından işgal edilmiştir. Gaziantep Savunması, Ulusal Kurtuluş Savaşı tarihimizde yiğitlik, kahramanlık ve fedakarlığın ulaşılmaz abidesi olmuştur. Gaziantep Savunması, eşsiz kahramanlığı ile hem kendini hem de Güneydoğu Anadolu'yu düşman işgalinden kurtaran bir halk hareketi, milli birliğin ve benliğin bir şahlanışı olarak tarihteki yerini almıştır.

GELECEĐE YÖNELİM

GELECEĐE YÖNELİM

MİSYONUMUZ

Orta ve ağır düzeyde zihinsel öğrenme yetersizliđi olan ve otizmli öğrencileri:

—Yetenek ve yeterlilikleri doğrultusunda, içinde bulunduğu toplumda kendinden beklenen rolleri yapabilen, yaşadığı çevre ve sosyal hayata uyum sağlayabilen, temel yaşam becerilerinde kendi kendine yeterli bir duruma gelebilen, üreten bir birey olarak yetiştirmektir.

VİZYON

Ülke düzeyinde bir adım önde olmak.

İlimizde Özel Eğitim alanında lider olmak, en özeli olmak.

1.1. TEMEL DEĞERLER VE İLKELER

Bütün çalışanlarımız ve öğrencilerimiz;

- Öğrenmenin temel ihtiyaç olduğunu kabul etsin.
- Onlar ve Biz kavramı yerine takım ruhuna inansın.
- Herkesten öğrenebileceği bir şeyler olduğunu bilsin.
- Velilerimiz en önemli destekleyicimiz olsun.
- Okulumuzdaki görev ve sorumluluk tanımını bilsin.
- Zamanın önemini kavramış olsun ve işler tam zamanında olması gerektiği gibi olsun.

İLKE VE DEĞERLERİMİZ:

- Engelli öğrencilerimizin çevresine uyum sağlayabilmeleri, üretici ve mutlu bir birey olmalarını sağlamayı temel ilke olarak benimseriz.
- Birbirimize saygılı davranırız
- Okulumuzda iletişim kanalları herkes için açıktır
- Hizmet verdiklerimizin istek ve beklentileri bizim için önemli ve önceliklidir
- Çevreyi korur ve geliştiririz
- Çalışma felsefemiz sürekli gelişmedir
- Herkes için eğitim anlayışıyla okulu çevreye açarız
- Problemler çözülmek için vardır anlayışını benimseriz
- Karar süreçlerine herkesin katılımını sağlarız
- Öğrenciler bizim varlık nedenimizdir
- Her öğrenci öğrenebilir felsefesini benimseriz.
- Her anlamda öğrencilerimize iyi bir model olmaya çalışırız

STRATEJİK AMAÇLAR GENEL TABLOSU

Stratejik Amaç 1	Özel Eğitim Hizmetlerini daha kaliteli hale getirerek, özel gereksinimli bireylere daha nitelikli eğitim vermek.	
	Stratejik Hedef 1. 1	Özel gereksinimli bireyleri özbakım becerileri açısından kendi kendilerine yetecek düzeye getirmek.
	Stratejik Hedef 1. 2	Özel gereksinimli bireylerin akademik becerilerinin gelişmesi için gerekli tedbirleri alarak öğrencilerin % 50 sinin okuma yazma öğrenmelerini sağlamak.
Stratejik Amaç 2	Ozel eğitimin amaçlarına ve özel gereksinimli çocukların özelliklerine uygun sportif faaliyetlere katılımını sağlamak	
	Stratejik Hedef 2. 1	Öncelikle sivil toplum kuruluşlarıyla ve ilgili kurumlarla görüşülerek sportif faaliyetler yapılmasını sağlamak.
Stratejik Amaç 3	Velileri özel eğitim ve engelli birey hakkında eğitmek	
	Stratejik Hedef 3. 1	Veli toplantıları yapmak
	Stratejik Hedef 3. 2	Veli eğitim seminerleri yapmak
	Stratejik Hedef 3. 3	Veli ev ziyaretleri yapmak

TEMALAR, AMAÇLAR, PERFORMANS GÖSTERGELERİ, STRATEJİ VE TEDBİRLER

TEMA 1: EĞİTİM VE ÖĞRETİM

Stratejik Amaç 1: Özel Eğitim Hizmetlerini daha kaliteli hale getirerek, özel gereksinimli bireylere daha nitelikli eğitim vermek.

Stratejik Hedef 1. 1 Özel gereksinimli bireyleri öz bakım becerileri açısından kendi kendilerine yetecek düzeye getirmek.

Mevcut Durum:

2012 öğretim yılının ikinci döneminde eğitim öğretime başlamamız yeni bir kadromuz olmasından dolayı eğitim öğretim kanusunda bazı eksikliklerimiz bulunmaktadır.

Hedefin Gerekliliği: Özel gereksinimli bireyler öz bakım becerilerini kendileri yapabilecek düzeyde olmadıklarından ve yardıma ihtiyaç duymalarından dolayı daha öğretimden daha ağırlıklı eğitime ihtiyaç duyulmaktadır.

Beklenen Sonuçlar: İlimizde gerekli aile eğitimi seminerleri düzenlenerek aileler bilinçlendirilecektir. Öğretmen ve ailelerle işbirliği sağlanarak özbakım becerisi yüksek öğrenciler yetiştirilerek eğitimin niteliği arttırılacaktır.

SH 1. 1 Performans Göstergeleri

PERFORMANS GÖSTERGELERİ	Önceki Yıllar			Sonraki Yıl Hedefleri				
	2012	2013	2014	2015	2016	2017	2018	2019
Özel Eğitim ihtiyaç duyan birey sayısı								
Mevcut Öğrenci sayısı	0	12	55	80	90	108		
Kayıt yaptıran öğrenci sayısı+ Mevcut Öğrenci sayısı								

Performans Göstergeleri 1.1-Tedbir ve Stratejiler

SIRA	TEDBİR VE STRATEJİ	SORUMLU BİRİM
1	Özel Eğitimin nitelikli olması için aile eğitimi programları düzenlenecektir.	Gelişim ve Yönetim Ekibi
2	İl Millî Eğitim Müdürlüğü ile görüşülerek öğretmen sayısının iyileştirilmesi sağlanacaktır.	Okul idaresi

Stratejik Hedef 1.2. Özel gereksinimli bireylerin akademik becerilerinin gelişmesi için gerekli tedbirleri alarak öğrencilerin % 50 sinin okuma yazma öğrenmelerini sağlamak.

Mevcut Durum:

Öğrencilerin özbakım becerilerinin tam olmaması nedeniyle akademik alanda istenilen eğitim ve öğretim tam olarak verilememektedir. Aileler özel eğitim konusunda yeterince bilinçli değildirler, Akademik alanda yetersizdirler.

Hedefin Gerekliliği: Özel eğitime ihtiyaç duyan öğrencilerimiz günlük yaşamlarını daha rahat sürdürebilmeleri için gerekli akademik becerileri (okuma-yazma) kazanmaları gerekmektedir.

Beklenen Sonuçlar: Özel eğitime ihtiyaç duyan öğrencilerimizin aileleri akademik alanlarda bilinçlenmesi için veli toplantılarının sıklığı artırılarak gerekli bilgilendirme çalışmaları yapılacaktır. İl Millî Eğitim Müdürlüğü ile işbirliğine gidilerek özel eğitim branş öğretmenlerinin görevlendirilmesi sağlanacaktır.

SH 1. 2 Performans Göstergeleri

PERFORMANS GÖSTERGELERİ	Önceki Yıllar			Sonraki Yıl Hedefleri				
	2012	2013	2014	2015	2016	2017	2018	2019
Veli toplantıları	2	2	2	3	3	4	6	6

Performans Göstergeleri 1. 2-Tedbir ve Stratejiler

SIRA	TEDBİR VE STRATEJİ	SORUMLU BİRİM
1	İl Millî Eğitim Müdürlüğü ile işbirliğine gidilerek özel eğitim branş öğretmenlerinin görevlendirilmesi sağlanacaktır.	Okul İdaresi
2	Okuldaki öğretmenlerle görüşülerek veli – okul – öğrenci işbirliği sağlanacaktır.	Okul İdaresi - Gelişim ve Yönetim Ekibi
3	Veli toplantılarının sıklığı artırılarak akademik beceriler hakkında aile eğitimleri verilecektir.	Gelişim ve Yönetim Ekibi

TEMALAR, AMAÇLAR, PERFORMANS GÖSTERGELERİ, STRATEJİ VE TEDBİRLER
TEMA 2: KURUMSAL KAPASİTENİN GELİŞTİRİLMESİ

Stratejik Amaç 2: Özel eğitimin amaçlarına ve özel gereksinimli çocukların özelliklerine uygun sportif faaliyetlere katılımını sağlamak

Stratejik Hedef 2. 1. Öncelikle sivil toplum kuruluşlarıyla ve ilgili kurumlarla görüşülerek sportif faaliyetler yapılmasını sağlamak.

Mevcut Durum:

Kurumumuzda öğrenim görmekte olan öğrencilerimizin birçoğu sportif faaliyetlere katılmamıştır.

Hedefin Gerekliliği:

Her bireyin özel olduğu ve spor faaliyetlerine katılması gerekliliğinin bir hak olması

Beklenen Sonuçlar: öğrencilerin spor yaparak hem daha sağlıklı hem daha mutlu olmalarını sağlamak

SH 2. 1 Performans Göstergeleri

PERFORMANS GÖSTERGELERİ	Önceki Yıllar			Sonraki Yıl Hedefleri				
	2012	2013	2014	2015	2016	2017	2018	2019
Sivil toplum örgütleri ile yapılan görüşmeler	-	-	-	X	X	X		

Performans Göstergeleri 2.1-Tedbir ve Stratejiler

SIRA	TEDBİR VE STRATEJİ	SORUMLU BİRİM
1	Sivil toplum örgütleriyle görüşme	Okul idaresi + Gelişim ve Yönetim Ekibi
2		

TEMALAR, AMAÇLAR, PERFORMANS GÖSTERGELERİ, STRATEJİ VE TEDBİRLER

TEMA 3: EĞİTİM VE ÖĞRETİM

Stratejik Amaç 3: Velileri özel eğitim ve engelli birey hakkında eğitmek.

Stratejik Hedef 3. 1 Velileri toplantıları yapmak.

Mevcut Durum:

2015 yılında ve öncesinde senede iki defa veli toplantısı yapılmaktadır.

Hedefin Gerekliliği: veli toplantılarından istenilen sonucun alınamaması ve okul aile işbirliğini artırmak.

Beklenen Sonuçlar: velilerle daha sık ve nitelikli toplantılar düzenleyerek öğrenci başarısını artırmak ve topluma uyum sürecini hızlandırmak.

SH 3. 1 Performans Göstergeleri

PERFORMANS GÖSTERGELERİ	Önceki Yıllar			Sonraki Yıl Hedefleri				
	2012	2013	2014	2015	2016	2017	2018	2019
Veli toplantı sayısı	0	2	2	2	4	4	4	4

Performans Göstergeleri 3.1-Tedbir ve Stratejiler

SIRA	TEDBİR VE STRATEJİ	SORUMLU BİRİM
1	Toplantı tarihlerinin önceden belirlenmesi.	Sınıf öğretmeni
2	Toplantıya katılmayan velileri daha sonra okula getirterek sürecin içerisine katmak.	Rehber Öğretmen

Stratejik Hedef 3.2. Veli eğitim seminerleri vermek

Mevcut Durum:

2015 yılında ve öncesinde veli eğitim seminerleri düzenlenmemiştir.

Hedefin Gerekliliği: Okulumuzdaki öğrencilerimizin aileleri çocuklarının engeli konusunda ve engelli bireyin eğitimi konusunda çok fazla bilgiye sahip değildirler. Bu nedenle ailelerin eğitilmesi ve bilgilendirilmesi gerekmektedir.

Beklenen Sonuçlar: ailelerin özel eğitim hakkında eğitilip bilgilendirilmesi sonucu engelli çocuklarıyla olan iletişimin sağlıklı bir hale getirilmesi ve okul aile işbirliğinin güçlendirilmesi.

SH 3. 2 Performans Göstergeleri

PERFORMANS GÖSTERGELERİ	Önceki Yıllar			Sonraki Yıl Hedefleri				
	2012	2013	2014	2015	2016	2017	2018	2019
Veli eğitim semineri					2	3	3	3

Performans Göstergeleri 3. 2-Tedbir ve Stratejiler

SIRA	TEDBİR VE STRATEJİ	SORUMLU BİRİM
1	Seminer konularının ihtiyaçlar doğrultusunda belirlenmesi	Rehber Öğretmen
2	Seminerlere yüksek katılımın sağlanması	Okul İdaresi Sınıf öğretmeni
3	Seminerlerden sonra katılımcılardan geri dönüt almak ve devamlılık sağlamak	Rehber öğretmen Sınıf öğretmeni

Stratejik Hedef 3.3. Veli ev ziyaretleri yapmak

Mevcut Durum:

2015 yılında ve öncesinde veli ev ziyaretleri düzenlenmemiştir.

Hedefin Gerekliliği: Okulumuzdaki öğrencilerimizin nasıl bir ortamda yaşadıklarını görmek ve öğrenci ve ailelerini daha yakından tanımak.

Beklenen Sonuçlar: Öğrencilerimizin yaşadıkları aile ortamını tanıyarak öğrenci hakkında daha fazla bilgi sağlamak. Öğrenciye verilen eğitimin devamlılığı konusunda veli ile iletişimi güçlendirmek.

SH 3. 2 Performans Göstergeleri

PERFORMANS GÖSTERGELERİ	Önceki Yıllar			Sonraki Yıl Hedefleri				
	2012	2013	2014	2015	2016	2017	2018	2019
Veli ev ziyaretleri				20	30	60	80	80

Performans Göstergeleri 3. 2-Tedbir ve Stratejiler

SIRA	TEDBİR VE STRATEJİ	SORUMLU BİRİM
1	Veli ile önceden görüşülüp ev ziyareti için tarih belirlenmesi	Sınıf öğretmeni Veli
2	Ev ziyaretine gidilmeden önce sınıf öğretmeniyle bir ön görüşme yapılması	Sınıf Öğretmeni Rehber öğretmen
3	Yapılan ev ziyaretinin raporlaştırılması	Sınıf Öğretmeni Rehber öğretmen

İZLEME VE DEĞERLENDİRME

İZLEME VE DEĞERLENDİRME

5018 sayılı Kamu Mali Yönetimi ve Kontrol Kanununun amaçlarından biri; kalkınma planları ve programlarda yer alan politika ve hedefler doğrultusunda kamu kaynaklarının etkili, ekonomik ve verimli bir şekilde elde edilmesi ve kullanılmasını, hesap verebilirliği ve malî saydamlığı sağlamak üzere, kamu malî yönetiminin yapısını ve işleyişini düzenlemektir.

Bu amaç doğrultusunda kamu idarelerinin; stratejik planlar vasıtasıyla, kalkınma planları, programlar, ilgili mevzuat ve benimsedikleri temel ilkeler çerçevesinde geleceğe ilişkin misyon ve vizyonlarını oluşturması, stratejik amaçlar ve ölçülebilir hedefler saptaması, performanslarını önceden belirlenmiş olan göstergeler doğrultusunda ölçmesi ve bu sürecin izleme ve değerlendirmesini yapmaları gerekmektedir.

Bu kapsamda Merkezimiz Müdürlüğünün 2015-2019 dönemine ilişkin; Milli Eğitim Bakanlığı 2015-2019 Stratejik Planı ve diğer kalkınma planları ve programlarda yer alan politika ve hedefler doğrultusunda kaynaklarının etkili, ekonomik ve verimli bir şekilde elde edilmesi ve kullanılmasını, hesap verebilirliği ve saydamlığı sağlamak üzere 2015-2019 Stratejik Planı'nı hazırlanmıştır. Hazırlanan planın gerçekleşme durumlarının tespiti ve gerekli önlemlerin zamanında ve etkin biçimde alınabilmesi için İzleme ve Değerlendirme sistemi oluşturulacaktır.

İzleme, stratejik plan uygulamasının sistematik olarak takip edilmesi ve raporlanmasıdır. Değerlendirme ise, uygulama sonuçlarının amaç ve hedeflere kıyasla ölçülmesi ve söz konusu amaç ve hedeflerin tutarlılık ve uygunluğunun analizidir.

Hacı Lutfiye Şireci Özel Eğitim ve İş Uygulama Merkezi (Okulu) Müdürlüğünün 2015-2019 Stratejik Planı İzleme ve Değerlendirme Modelinin çerçevesini;

1. Performans göstergelerinin gerçekleşme durumlarının tespit edilmesi,
2. Performans göstergelerinin gerçekleşme durumlarının hedeflerle kıyaslanması,
3. Sonuçların raporlanması ve paydaşlarla paylaşımı,
4. Gerekli tedbirlerin alınması

süreçleri oluşturmaktadır.

2015-2019 Stratejik Planında yer alan performans göstergelerinin gerçekleşme durumlarının tespiti yılda iki kez yapılacaktır. Yılın ilk altı aylık dönemini kapsayan birinci izleme kapsamında, birimler sorumlu oldukları göstergeler ile ilgili gerçekleşme durumlarına ilişkin verileri raporlaştırılacaktır. Göstergelerin gerçekleşme durumları hakkında hazırlanan rapor idareye sunulacak ve böylelikle göstergelerdeki yıllık hedeflere ulaşılmasını sağlamak üzere gerekli görülebilecek tedbirlerin alınması sağlanacaktır.

İzleme Değerlendirme Dönemi	Gerçekleştirilme Zamanı	İzleme Değerlendirme Dönemi Süreç Açıklaması	Zaman Kapsamı
Birinci İzleme-Değerlendirme Dönemi	Her yılın Haziran ayı içerisinde	<ul style="list-style-type: none">-Gelişim ve Yönetim ekibi tarafından harcama birimlerinden sorumlu oldukları göstergeler ile ilgili gerçekleşme durumlarına ilişkin verilerin toplanması ve konsolide edilmesi-Göstergelerin gerçekleşme durumları hakkında hazırlanan raporun idareye sunulması	Ocak- Temmuz dönemi
İkinci İzleme-Değerlendirme Dönemi	İzleyen yılın Şubat ayı sonuna kadar	<ul style="list-style-type: none">-Gelişim ve Yönetim ekibi tarafından harcama birimlerinden sorumlu oldukları göstergeler ile ilgili yılsonu gerçekleşme durumlarına ilişkin verilerin toplanması ve konsolide edilmesi-Okul harcama birimi yöneticisince yılsonu gerçekleşmelerinin, gösterge hedeflerinden sapmaların ve sapma nedenlerin değerlendirilerek gerekli tedbirlerin alınması	Tüm yıl

RAPORLAMA

Plan dönemi içerisinde ve her yılın sonunda kurumumuz stratejik planı uyarınca yürütülen faaliyetlerimizi, önceden belirttiğimiz performans göstergelerine göre hedef ve gerçekleşme durumu ile varsa meydana gelen sapmaların nedenlerini açıkladığımız, okulumuz/kurumumuz hakkında genel ve mali bilgileri içeren izleme ve değerlendirme raporu hazırlanacaktır.